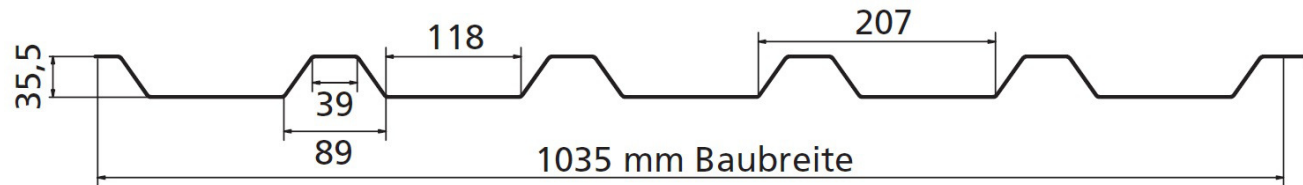
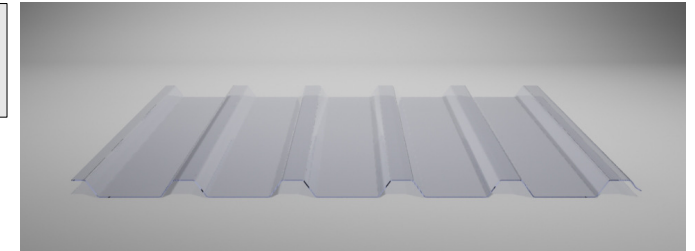


Lichtplatte für Trapezblech 35/207



Eigenschaften:

- Lichtdurchlässigkeit glasklar - 85%
- hohe chem. Beständigkeit
- Materialstärke mind. 1,2mm
- Abrechnungsbreite 1.075 mm

Technische Daten			
	Einheit	Wert	Normen/Prüfmethode
Dichte/Spec. Gewicht	g/cm ³	1,36	ISO R 1183
Zugfestigkeit	N/mm ²	64	DIN 53455
Reißdehnung	%	20	DIN 53455
Elastizitätsmodul	N/mm ²	3300	ISO R 178
Schlagzähigkeit	kJ/m ²	800	DIN 53488
Lin. Ausdehnungskoeffizient K ⁻¹		65-10 ⁻⁶	DIN 53752
Vicat-Erweichungstemp.	°C	78	DIN 53460
Wärmeleitfähigkeit	W/Km	0,14	Zweiplattenmethode
Temperaturbeständig	°C	-40 bis +120	
Wasseraufnahme 24h/23°	%	< 0,1	DIN 53495
Brandverhalten	Schwer entflammbar, nach DIN 4102-B1		
Altersbeständigkeit	Hohe Alterungs- und Witterungsbeständigkeit		

empfohlene max. Stützabstände		
Profil / Dach	Pfettenabstand / Belastung/m2	
35/207	1.150 mm	0,75 KN
	0.900 mm	1,00 KN
Profil / Wand	Riegelabstand / Belastung/2	
35/207	1.400 mm	0,60 KN
	1.200 mm	0,96 KN

Lichtplatte- Polycarbonat



© Hesse Holzbearbeitung &
Trapezblechhandel GmbH
Gundringhausen 23 – 59969 Hallenberg, Tel. 02984 92 15 - 0

Lichtplatte für Trapezblech 35/207

Verlege- und Befestigungshinweise

Seitenüberdeckung	eine Randsicke
Höhenüberdeckung	bei Wandverkleidung 100 mm bei Dachneigung von 6- 10° = 200 mm mit zusätzlicher Dichtung bei Dachneigung von 10 -17° = 200 mm bei Dachneigung von 17- 75° = 150 mm
Stützabstände	die v.g. Werte gelten für Druckbelastung bei geschlossenen Gebäuden. Bei höheren Belastungen, im Gebäuderandbereich oder bei nicht geschlossenen Baukörpern bitten wir um Anfrage
Unterkonstruktion	Auflageflächen müssen hell sein (weiß gestrichen oder mit Aluband kaschiert). Holzunterkonstruktion nur mit lösungsfreien Mitteln behandeln. Wir empfehlen die Verschraubung auf der Hochsicke mit Kalotten und Abstandhalter, die als Zubehör erhältlich sind. Regenrinnen sind stets an der Unterkonstruktion und nicht an der Lichtplatte zu befestigen.
Dichtungsmassen	dürfen keine Lösungsmittel enthalten
Ausdehnung	Bohrlöcher immer 3-5mm größer als Schraubendurchmesser Alle restlichen Späne entfernen
Hitzestau vermeiden	keine Wärmeisolierung, Belüftung sicherstellen, nicht mit dunkel eingefärbten Trapezblechen eindecken. Bei Dauertemperatur über 60 °C wird Langzeithaltbarkeit eingeschränkt Für Brennglasschäden wird keine Haftung übernommen

**Lichtplatte-
Polycarbonat**



© Hesse Holzbearbeitung &
Trapezblechhandel GmbH
Gundringhausen 23 – 59969 Hallenberg, Tel. 02984 92 15 - 0

Seite 2 von 4

08.01.2016
Sto.

Alle Maße sind vor Ort zu prüfen !

Lichtplatte für Trapezblech 35/207

Verarbeitung	<p>geschnitten werden können die Platten mit feingezahnten, ungeschränkten Hand- oder Metallsägen.</p> <p>Die Befestigung ist so zu wählen, dass eine ausreichende Sicherung gegen Sturm usw. gewährleistet ist. Die Verlegung der Platten erfolgt stets entgegen der Hauptwetterrichtung. Alle Dächer mit Lichtplatten dürfen nur mit Laufbohlen begangen sowie die Unfallverhütungsvorschriften der BG müssen beachtet werden.</p> <p>Alle Angaben wie Zeichnungen oder sonst vorgeschlagenen Konstruktionen, Verfahren, Angaben und Gedanken werden dem Verarbeiter und Käufer unverbindlich zur Verfügung gestellt. Vor Ort sind alle genauen Maßnahmen zu prüfen, dass die allg. gültigen Baubestimmungen und Richtlinien eingehalten werden.</p> <p>Eine Haftung wird im Rahmen unseres technischen Services ausgeschlossen.</p>
Lagerung	<p>auf planer Fläche vor Belastungen sowie im Stapel vor direkter Sonneneinstrahlung und starker Hitzeeinwirkung schützen (Brennglaswirkung/Hitzestau).</p>

Alle Maße sind vor Ort zu prüfen !

Lichtplatte- Polycarbonat



© Hesse Holzbearbeitung &
Trapezblechhandel GmbH
Gundringhausen 23 – 59969 Hallenberg, Tel. 02984 92 15 - 0

Seite 3 von 4

08.01.2016
Sto.

Lichtplatte für Trapezblech 35/207

Angaben über Schraubenanordnung

Angaben über Schraubenanordnung	
DACH	
35/207	
Wand	
35/207	

**Lichtplatte-
Polycarbonat**



© Hesse Holzbearbeitung &
Trapezblechhandel GmbH
Gundringhausen 23 – 59969 Hallenberg, Tel. 02984 92 15 - 0

Seite 4 von 4

08.01.2016
Sto.

Alle Maße sind vor Ort zu prüfen !